

Јехона СПАХИУ ЈАНЧЕВСКА

ИКОНОСТАСОТ ОД ЦРКВАТА СВЕТИ НИКОЛА ВО ТОПЛИЧКИОТ МОНАСТИР (XVI ВЕК)

Клучни зборови: Спасител, Одигитрија, Топол заштитник, Деисис, чин, иконостасен крст, Јован од Грамоста, Димитар Пешиќ, Димитар од Леуново



Апстракт: Првобитниот иконостас од црквата Свети Никола во Топличкиот манастир кој потекнувал од XVI век не е зачуван, а на негово место е поставена нова иконостасна конструкција. Според автентичните иконописни дела по потекло од оваа црква, може да се констатира дека станувало збор за двокатен иконостас на кој имало три престолни икони Исус Христос Спасител, Богородица Одигитрија и Св. Никола Топол заштитник, потоа Деисисен чин и иконостасен крст на врвот. Комплетот икони го заокружуваат празничните икони Симнувањето на св. Дух и Успението на Богородица, кои заедно со останатите икони, без иконостасниот крст, се атрибуираат на зографот Јован од Грамоста. Во однос на датирањето, иако само на иконата Исус Христос Спасител е испишана годината 1542/43, истата се однесува и на останатите топлички икони, освен на иконостасниот крст.

Повод за овој текст е прераното заминување на почитуваниот колега м-р Ристо Палигора (1961-2018) со кого заедно бевме членови во стручниот тим за истражувачки работи со цел изготвување на конзерваторски проект за повторна конзервација и реставрација на иконите од Топличкиот манастир.¹

Иконите по потекло од црквата Св. Никола во Топличкиот манастир, Демирхисарско, не ѝ се непознати на стручната јавност, меѓутоа не биле претставени како целина заедно со претпоставе-

ната реконструкција на иконостасот. Првобитниот иконостас во црквата Св. Никола во Топличкиот манастир (XVI век) не е зачуван, а на негово место е новопоставената иконостасна конструкција на која има икони што претставуваат еден вид реплики на оригиналните (сл. 1). Од стариот иконостас *in situ* се зачувани носечката греда во горниот дел од конструкцијата, централното наддверие и иконостасниот крст (сл. 2). Според автентичните иконописни дела по потекло од оваа црква може да се констатира дека станувало збор за двокатен иконостас. Во првиот ред биле поставени трите престолни икони Исус Христос Спасител, Богородица Одигитрија и Св. Никола Топол заштитник, а во вториот појас Деисисниот чин, додека на двете празнични икони Симнувањето на св. Дух и Успението на Богородица не им се знае точната местоположба. Дел од оригиналните елементи е акротеријата што ја чинат иконостасниот крст со Распетието и двете придружни икони со претставите на Богородица и апостолот Јован.² Се смета дека и во топличкиот северен параклис имало иконостас со помали димензии, меѓутоа од него веќе нема никакви траги,³ освен лежиштето на подот и носечката греда.

На престолната икона Исус Христос Спасител е испишан натпис во форма на молитвено обраќање на приложникот кир Димитар (Пешиќ) и годината 1542/43, додека на двете празнични икони е наведено името на друг приложник со истото име, Димитар од село Леуново. Наведениот Димитар од Леуново долго време се сметал за сли-

¹ Мешовитиот стручен тим во состав од раководителот м-р Оливера Макријевска и членовите м-р Ристо Палигора, м-р Јехона Спахиу, м-р Јовица Богоев, Благоица Гулевска, Светлана Мамучевска-Миљковиќ и Сашо Ружин е формиран од НУ Завод за заштита на спомениците на културата и музеј – Битола со Решение од 12.06.2017 година.

² *Macedonian Woodcarving* (ed. Nikolovski D.), Скопје 2009, 69-70, ill. 46, заб. 51.

³ Сп. Балабанов К., *Нови податоци за манастирот и манастирската црква Свети Никола Топлички*, Културно-историско наследство на НР Македонија II, Скопје 1956, 16.



Сл. 1 Новиот иконостас од црквата Св. Никола во Топличкиот манастир

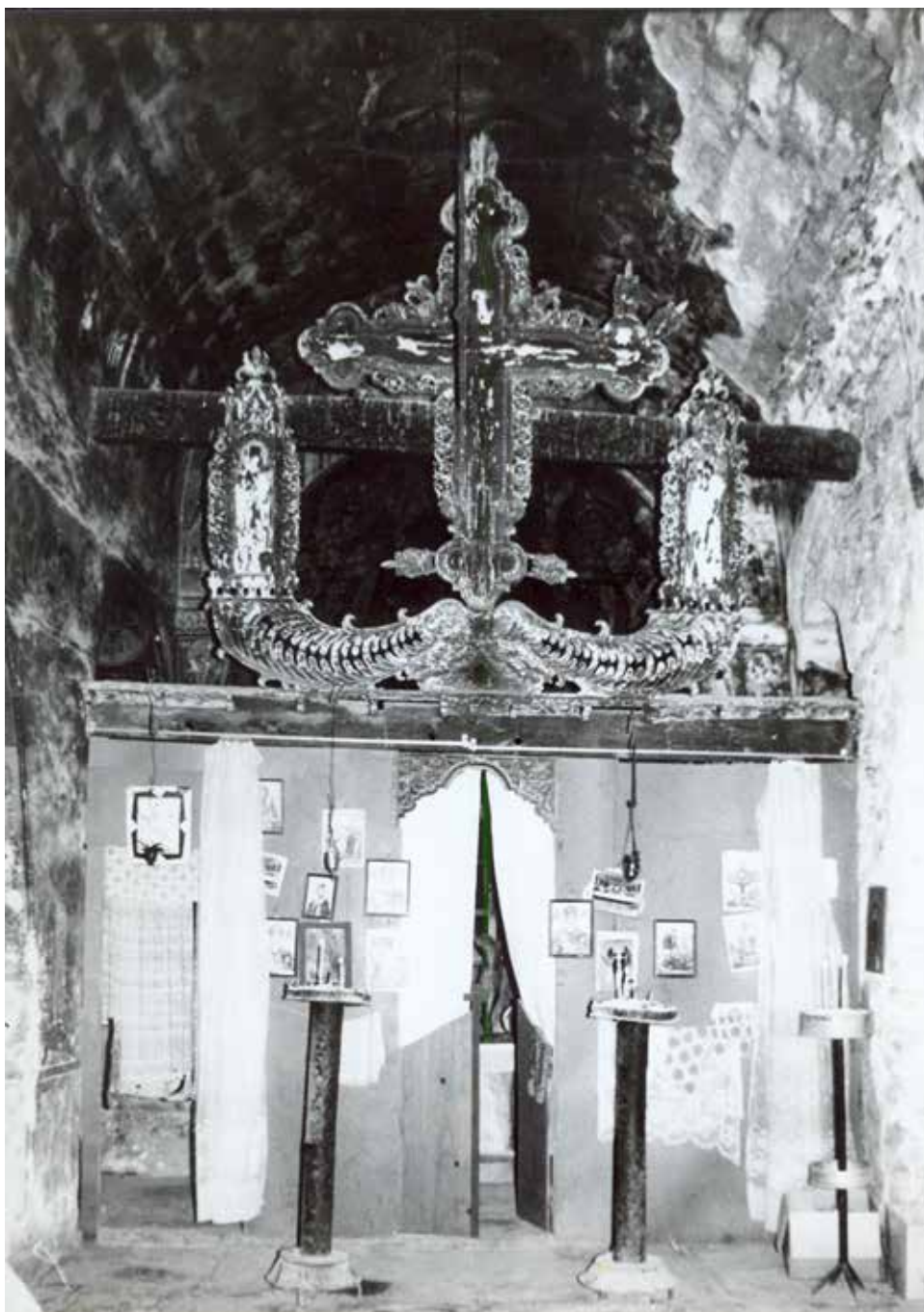
кар на двете икони, меѓутоа според стилско-иконографските карактеристики, авторството на сите икони му се атрибуира на зографот Јован од Грамоста, чиј потпис се наоѓа на попречната греда во припратата на топличката црква (1535/36).⁴ Во

⁴ Потписот на попречната греда во припратата, но без утврдување на годината, го објавуваат Р. Љубинковиќ (Љубинковиќ Р., *Stvaranje zografa Radula, Naše Starine I, Sarajevo 1953*, 127) и К. Балабанов (Балабанов К., *Нови податоци*, 9). Годината што го означува времето на настанувањето на фреските во овој дел од храмот ја разрешува З. Расолкоска-Николовска (Расолкоска-Николовска З., *Топличкиот манастир во светлината на новите истражувања*, Климент Охридски

однос на датирањето, иако само на иконата Исус Христос Спасител е испишана годината 1542/43, истата се однесува и на останатите топлички икони, освен на иконостасниот крст.

Инаку, зографот Јован од Грамоста е еден од позначајните и водечки сликари на Охридската архиепископија од времето на архиепископот Прохор. Според потпишаните, датираниите и атрибуираните дела, неговото творештво се следи во период од 1527 до 1543 година, додека за негово најзначајно и најдобро зачувано остварување се

и улогата на Охридската книжевна школа во развитокот на словенската просвета, Скопје 1989, 328).



Сл. 2 ЗатеKNата состојба на иконостасот со оригинални делови

смета видното сликарство во црквата Св. Никола во Топличкиот манастир (1535/36, 1536/37 и 1537/38), вклучувајќи ги и иконите кои беа предмет на нашите конзерваторски истражувања.⁵

Денес двете престолни икони Исус Христос Спасител и Богородица Одигитрија се наоѓаат во Преспанско-пелагониската православна епархија – МПЦ–ОА со седиште во Битола, додека остана-

тите топлички икони: Св. Никола Топол заштитник, Деисисниот чин и двете празнични икони се во НУ Завод за заштита на спомениците на културата и музеј - Битола.

Исус Христос Спасител

На иконата е претставен Исус Христос Спасител (ЇС ХС О СΩΤΗΡ) (101 x 74 x 4 см)⁶ кој е

⁵ Спахиу Ј., *Празничните сцени во Топличкиот манастир*, Патримониум.МК 7-8, Скопје 2010, 331, заб. 1-3; Истата, *Сликарството во наосот на северниот параклис на Топличкиот манастир*, Патримониум.МК 10, Скопје 2012, 215-217 (со наведена литература).

⁶ Димензиите на престолните икони, Деисисниот чин и двете празнични икони се преземени од документацијата во ИНДОК центарот на НУ НКЦ – Скопје (Евидентирани икони во СР Македонија, Том I (од 1 до 2000), РЗЗСК – Центар за документација, евиденција



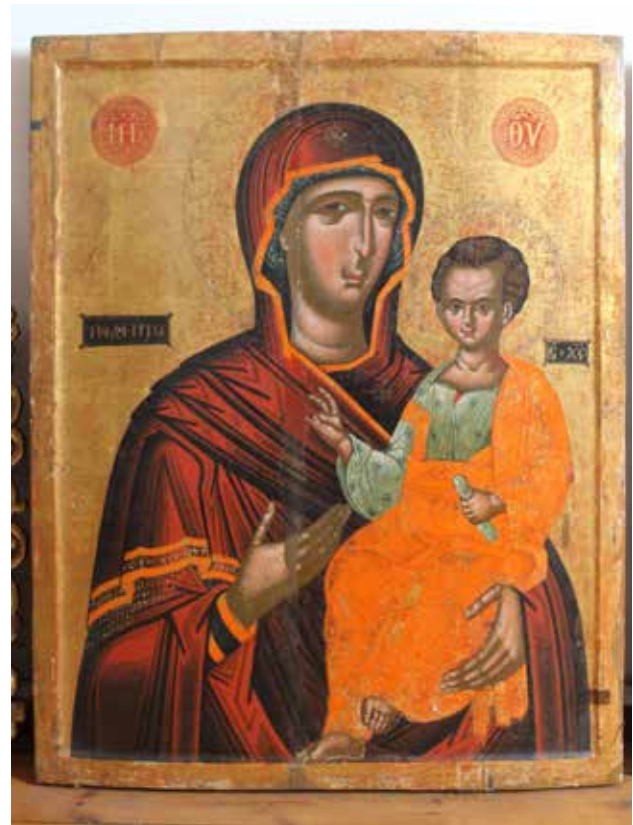
Сл. 3 Исус Христос Спасител, престолна икона, 1542/43 година

насликан на златна заднина (сл. 3).⁷ Прикажан со костенлива коса со нагласен патец на средина-та, тој е облечен во темноцрвен хитон со златен пораб и зелен химатион. Монограмот на Христос (ΙC ΧC) е испишан во два цинобер медалјони исполнети со флорални мотиви, додека лево и десно од неговите рамена со црвена боја е испишано: Ο CΩΤΗΡ. Ореолот е изведен со трилисни орнаменти во техника на исчукување, а во него е впишаниот крст со црвена боја на чии краци со истата боја се испишани буквите Ο ΩΝ (Исход III, 14). Спасителот со десната рака благословува, а во левата држи отворено евангелие со текст испишан на црковногрчки јазик: ΕΓΩ ΗΜΕΙ ΤΟ ΦΩΣ ΤΟΥ ΚΟΣΜΟΥ Ο ΑΚΟΛΟΥΘΩΝ ΕΜΟΙ ΟΥ ΜΗ ΠΕΡΙΠΑΤΗΣΙ ΕΝ ΤΗ... (Јован VIII, 12).⁸

и информатика, Скопје 1987, 14-15), но и според мерењата во текот на истражувачките работи.

⁷ Топличките икони имаат по два регистарски броеви: рег. бр: 121 (РЗЗСК/НУ НКЦ - Скопје) и Рег. бр. 2239 (НУ Завод и Музеј - Битола).

⁸ Истиот текст се испишува и на претставите на Христос Страшен судија и Велики архијереј, в. Грозданов Ц., *Христос Цар, Богородица Царица, Небеските сили и светите војни во живописот од 14 и 15 век во Трескавец*, Културно наследство 12-13/1985-86, Скопје 1988, 13-14 (со литература). Во Сликарскиот прирачник на Дионисиј од Фурна овој текст се препорачува за претставата на Седржителот, в. Παπαδόπου-



Сл. 4 Богородица Одигитрија, престолна икона

На левата страна од иконата се наоѓа натписот во форма на молитвено обраќање кон Бога од приложникот кир Димитар и годината 1542/43: ΠΡΙΜΗ Γ(ΟCΠΟΔ)Η ΜΟΛΕΝΙΕ ΡΑΒΑ CΒΟΕΓΟ ΚΗΡ ΔΜΗΤΡΗ ΕΤ(ΟΥ)Σ Ζ.Ν.Α⁹ Се смета дека овој вотивен натпис го одбележува ктиторот на топличката црква, архонтот кир Димитар Пепиќ од Кратово, и како ктитор на иконите и иконостасот.¹⁰

Епитетот Спасител се среќава на речиси сите икони со претстава на Исус Христос од зографот Јован од Грамоста. Таков е примерот со потпишаната икона по потекло од Слеченскиот манастир Св. Јован Претеча,¹¹ потоа на атрибуираните икони, трите од Костур,¹² „Црвениот Христос“

Κεραμοεc Α., *Διονησίου του εκ Φούρνα, Ερμηνεία της ζωγραφικής τέχνης*, Πετρούπολιc 1909, 228 (понатаму: Denys de Fourna); Медић М., *Стари сликарски приручници III, Ерминија о сликарским вешинама Дионисија из Фурне*, Београд 2005, 553.

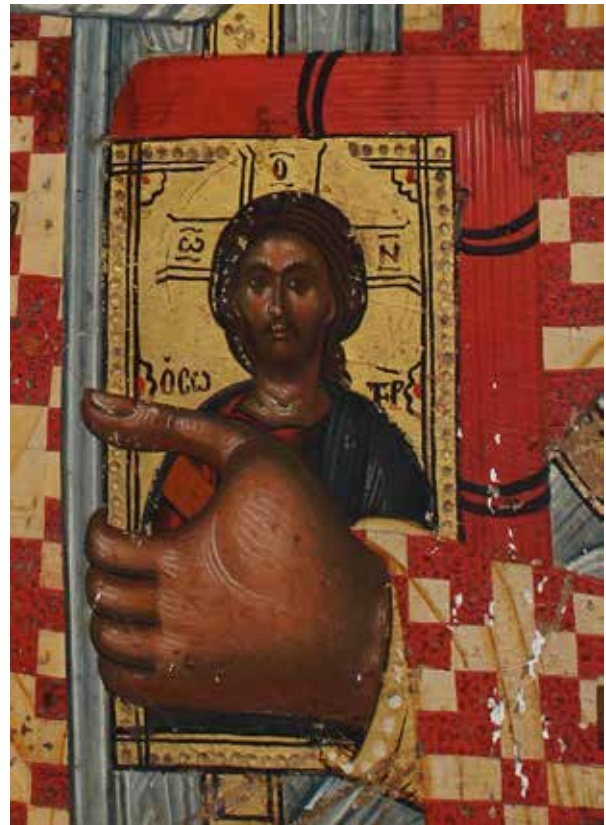
⁹ Ljubinković R., *nav. delo*, 127; Балабанов К., *Нови податоци*, 15; Расолкоска-Николовска З., *Топличкиот манастир*, 327.

¹⁰ На заслугите на кир Димитар и за осликувањето на иконите од топличкиот иконостас укажува: Расолкоска-Николовска З., *Топличкиот манастир*, 327.

¹¹ Машниќ М.М., *Врвен мајстор на своето време*, ЛИК, Нова Македонија, од 27 март 1996, 12; Истата, *Јован Зограф и неговата уметничка активност*, Културно наследство 22-23/1995-1996, Скопје 1997, 72.



Сл. 5 Св. Никола Топол заштитник,
престолна икона



Сл. 6 Допојасје на Христос Спасител, престолна
икона Св. Никола Топол заштитник, детаљ

по потекло од црквата Св. Јован Канео, денес во Галеријата на икони во Охрид,¹³ Христос од Деисисниот чин од црквата Воведение на Богородица во Бучин близу Слупче,¹⁴ дури и на Христовата минијатурна претстава од корицата на книгата во раката на св. Никола Топол заштитник, како и на една икона од Корча придружена и со епитетот Праведен судија.¹⁵ Христовата допојасна претста-

¹² Атрибуцијата на трите икони од Костур со претстава на Исус Христос Спасител ја прави: Цигаридас Е.Н., *Иконе из Костура сликара Јована из Грамоште*, Зограф 41, Београд 2017, 171-173, сл. 1; 173-174, сл. 2; 174, сл. 3.

¹³ Балабанов К., *Икони од Македонија*, Скопје-Белград 1969, XXVII, кат. 57; Машниќ М.М., *Јован Зограф и неговата уметничка активност*, 75, сл. 12; Георгиевски М., *Галерија на икони - Охрид* (каталог), Охрид 1999, 12; Истиот, *Претставите на Исус Христос и Богородица во охридскиот иконопис* (каталог), Охрид 2000, кат. 3.

¹⁴ Машниќ М.М., *Јован Зограф и неговата уметничка активност*, 75.

¹⁵ Drishti Y., *Ikona bizantine dhe pasbizantine në Shqipëri / The Byzantine and Post-Byzantine Icons in Albania* (catalogue), Thessaloniki 2003, ill. 9. Сметаме дека иконата по потекло од црквата Св. Ѓорѓи во Виткуќ, близу Корча, денес во Националниот музеј за средновековна уметност во Корча, е насликана пред средината на XVI век, како дело на (некој од следбениците на) зографот Јован Теодоров од Грамошта, в. Спахиу Ј., *Сликаството во наосот на црквата Свети Никола*

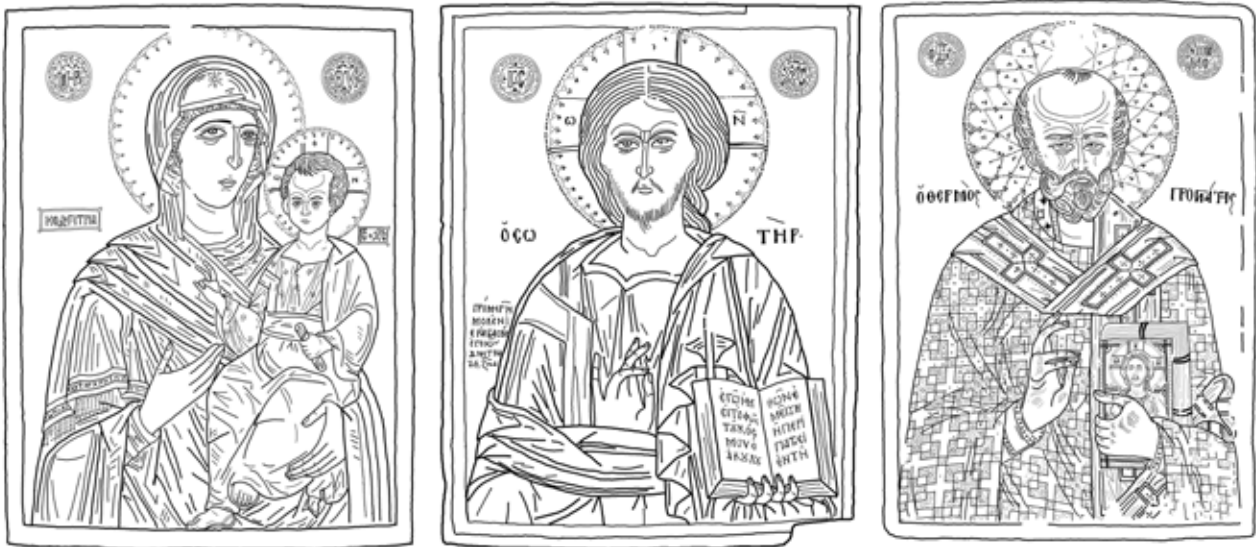
ва од источниот ѕид во топличката припрага исто така го носи овој епитет.¹⁶ Текстот од отворената книга што претставува цитат од евангелието по Јован е испишан на една од иконите со претстава на Исус Христос Спасител од Костур,¹⁷ но и на евангелието од Христовата претстава од Деисисниот чин по потекло од Топличкиот манастир. На делата кои му се атрибуираат на зографот Јован од Грамошта многу почесто е испишан цитат од евангелието по Матеј (XXV, 34-35), со кој прецизно се укажува на Второто пришествие и Страшниот суд.¹⁸ Такви се Христовата претстава од пот-

во *Топличкиот манастир во Демирхисарско*, Магистерски труд, Филозофски факултет – Скопје, Скопје 2010, 141-142, сл. 90. Истото мислење го споделува и: Mašnić M.M., *Sur quelques œuvres attribuées récemment à Jean Zographe de Gramosta*, Ниш и Византија VIII, Ниш 2010, 358-359, fig. 4.

¹⁶ Митревски Н., „Јован Зограф и фреските во припрагата на Топличкиот манастир од 1534/35“, во: Истиот, *Студии за живописот од Западна Македонија XV-XVIII век*, Скопје 2009, 94.

¹⁷ Цигаридас Е.Н., *нав. дело*, 171-173, сл. 1.

¹⁸ Сп. Djordjević I.M., Marković M., *On the Dialogue Relationship Between the Virgin and Christ in East Christian Art. Apropos of the discovery of the figures of the Virgin Mediatrix and Christ in the naos of Lesново*, Зограф 28, Београд 2000-2001, 40; Медић М., *Стари сликарски приручници II*, Београд 2002, 326.



Црт. I Богородица Одигитрија, Исус Христос Спасител и Св. Никола Топол заштитник, престолни икони

пишаната икона, од нецелосниот Деисисен чин од Костур,¹⁹ една од иконите на Исус Христос Спасител, исто така од Костур,²⁰ „Црвениот Христос“ од Охрид, Христовата претстава од Деисисниот чин од црквата Св. Никола во Зрзе,²¹ на иконата од Корча, но и на неговата претстава од Деисисот во првата зона на наосот во топличката црква.²²

Богородица Одигитрија

Другата престолна икона е со претстава на Богородица Одигитрија (ΜΗΡ ΘΥ Η ΟΔΗΓΗΤΡΙΑ) (102 x 81 x 4).²³ Богородичиниот монограм (ΜΗΡ ΘΥ) е исто така испишан во цинобер медалјони исполнети со растителна декорација, додека епитетот Одигитрија и Христовиот монограм се со златни букви во темносини правоаголни картуши. Божјата мајка е облечена во темноцрвен мафорин порабен со златни ленти, под кој се гледа сината грчка капа на главата и две златни манжетни на ракамот. Меѓу двете златни ленти може да се прочита: ΝΙΚΑ ΣΩΤΗΡ ΧΡΗΣΤ... Таа во левата рака го држи малечкиот Христос (ΙϚ ΧϚ), а со десната покажува кон него. Христос има густа кадрава коса и облечен е во светлосина кошула декорира-

на со стилизирани цветови и цинобер химатион. Тој со десната рака благословува, а во левата рака држи затворен свиток. Ореолите на двете фигури се изведени со трилисни орнаменти во техника на исчукување, а во впишаниот крст од Христовиот ореол се испишани буквите Ο ΩΝ (сл. 4).

Сите атрибуирани икони на зографот Јован од Грамоста со претстава на Богородица со Христос се од иконографскиот тип Одигитрија и имаат блиски стилски карактеристики. Такви се двете икони од Костур,²⁴ потоа престолната икона по потекло од Слеченскиот манастир Св. Јован Претеча,²⁵ како и двете икони, едната од црквата Св. Ѓорѓи во Струга, другата од црквата Св. Атанасиј во Грнчари, Ресенско.²⁶ Слични картуши, меѓутоа со црвена боја, во кои е испишан епитетот, наоѓаме на иконата Исус Христос Спасител и Праведен судија од Корча.

Св. Никола Топол заштитник

На иконата е претставен патронот на топличката црква св. Никола кој е означен со епитетот Топол заштитник (Ο ΑΓΙΟΣ ΝΙΚΟΛΑΟΣ Ο ΘΕΡΜΟΣ ΠΡΟΣΤΑΤΗΣ) (101 x 68.2 x 4 см).²⁷

¹⁹ Цигаридас Е.Н., *нав. дело*, 179, сл. 14.

²⁰ Исто, 173-174, сл. 2.

²¹ Сп. Rasolkoska-Nikolovska Z., *Jovan, slikar u XVI st.*, во: Likovna enciklopedija Jugoslavije 1, Zagreb 1984, 699; Истата, *Историјатот на манастирот Зрзе низ натписи од XIV до XIX век*, Зборник на Археолошкиот музеј, IV-V, Скопје 1966, 89, нат. бр. 6; Истата, *Манастирот Зрзе со црквите Преображение и Свети Никола*, Споменици за средновековната и поновата историја на Македонија 4, Скопје 1981, 425.

²² Спахиу Ј., *Сликарството во наосот на црквата Свети Никола*, 109, сл. 71.

²³ Рег. бр: 122 (РЗСЦ/НУ НКЦ - Скопје); рег. бр. 2241 (НУ Завод и Музеј - Битола).

²⁴ Цигаридас Е.Н., *нав. дело*, 175-176, сл. 8; 176, сл. 9.

²⁵ Балабанов К., *Иконите во Македонија (=Icons of Macedonia)*, Скопје 1995, 159; Поповска-Коробар В., *Иконите од Музејот на Македонија*, Скопје 2004, 225, сл. 20.

²⁶ Машник М.М., *Јован Зограф и неговата уметничка активност*, 75; Цветковски С., *Галерија на икони - црква Св. Ѓорѓија Струга* (каталог), Струга 2008, 9-10, сл. 5.

²⁷ Рег. бр: 123 (РЗСЦ/НУ НКЦ - Скопје); рег. бр. 2240 (НУ Завод и Музеј - Битола).



Сл. 7 Деисисен чин

Неговото име е испишано во цинобер медалјони исполнети со растителна декорација, а епитетот е испишан со истата боја. Светителот е прикажан со препознатлива физиономија, како проќелав старец со високо чело и со кратка заоблена брада. Полиставрионот е исполнет со црвени крстови украсени со стилизирани флорални мотиви, а на светлосивиот омофор кој е префрлен на левото рамо се впишани златни крстови (сл. 5). Тој со десната рака благословува, а во левата држи затворена книга на чија златна корица е насликано допојасјето на Христос Спасител (О СΩΤΗΡ) (сл. 6). И ореолот на св. Никола е изведен со трилисни орнаменти во техника на исчукување.

Впечатливиот епитет *Τερμὸς πρὸστατις* (Топол заштитник) е испишан на неколку дела настанати во периодот од XIV до XVI век и се чини карактеристичен за костурските цркви.²⁸ Овој епитет се доведува и во врска со топонимот Топлица.²⁹ Во однос на допојасната Христова претстава која е минијатурна транспозиција на Исус Христос Спасител од топличката престолна икона, но и од други икони што му се припишуваат на зографот Јован од Грамоста, од достапниот компаративен материјал не најдовме на блиско иконографско

решение. Ваквата иконографија повеќе се доближува до претставувањето на св. Стефан Нови, кој вообичаено се прикажува со икона во рацете, на која е насликан Христос или со икона-диптих на која се прикажани Христос и Богородица.³⁰

Во науката е искажано мислењето дека тематската концепција на престолните икони (Христос Пантократор, Богородица со Христос и св. Никола) го сочинува основното јадро на Деисисот (црт.

M., *Kastoria*, Athens 1986, 108), во Св. Богородица Кубелидики во Костур – 1495/96 (Kuneva Ts., *Kastoria, Church of Panagia Koubelidiki (frescoes from 1495/96)*: http://zografi.info/?page_id=1211&lang=en) (посетено на: 09.09.2019), во стариот католикон на манастирот Преображение на Метеори, на една икона од крајот на XV век (Georgitsoyanni E.N., *Les peintures murales du Vieux Catholicon du monastère de la Transfiguration aux Météores (1483)*, Athènes 1992, 288-289) и во црквата Св. Никола Магалиу во Костур -1504/05 (Garidis M.M., *La peinture murale dans le monde orthodoxe après la chute de Byzance (1460 – 1600) et dans les pays sous domination étrangère*, Athènes 1989, 73; Kuneva Ts., *Kastoria, St. Nicholas Magaliou (frescoes from 1504/05)*: http://zografi.info/?page_id=1543&lang=e), (посетено на: 09.09.2019).

²⁹ Сп. Поповска-Коробар В., *Топлички манастир*, Едиција „Публикации за најзначајните вредности од културното и природното наследство“, изд. Министерство за култура - Управа за заштита на културното наследство, Скопје (во печат), 16 (според авторската пагинација). За потеклото на топонимот Топлица се вели дека е изведен од областа оградена со високи планини, заштитена од студените ветрови, в. Трайчев Г., *Манастирите во Македонија*, Софија 1933, 67-68.

³⁰ За иконографијата на св. Стефан Нови, в. Медић М., *Стари сликарски приручници III*, 417; Тричковска Ј., *Српските владетелски портрети од нартексот на црквата Св. Ѓорѓи Победоносец во с. Рајчица*, ЗСУММ 4, Скопје 2003, 71 (со литература).

²⁸ Со епитетот *Τερμὸς πρὸστατις* (Топол заштитник), св. Никола се среќава во живописот на Полошкиот манастир - 1345 (Бабић Г., *О живописаном украсу олтарских преграда*, ЗПУ 11, Нови Сад, 1975, 38; Порова А., *The Representation of St. Nicholas the Warm-hearted protector and St. Simeon the Stylites in the church of St. George at Pološko*, Proceedings of the First International Scientific Conference Filko, 18-19 March 2016 Štip, Štip 2016, 727-731, Pic. 1), во Св. Врачи во Костур - XII век, во црквата Св. Атанасиј Музаки во Костур - 1385 (Pelekanidis S., Chatzidakis



Сл. 8 Симнувањето на св. Дух, празнична икона

П),³¹ со тоа што во улога на посредник се јавува патронот св. Никола, на местото на св. Јован Претеча.

Деисисен чин

Во вториот појас на некогашниот иконостас бил поставен епистилот со петнаесетте фигури што го сочинуваат Деисисот со апостолиите (379 см x 30,5 см x 4,5 см).³² Допојасјата се насликани врз двобојна заднина, во горниот дел златна и во долниот темнозелена. Во центарот на монолитната плоча е прикажан Христос (ΙC ΧC), кој со десната рака благословува, а во левата држи отворено евангелие со текстот: ΕΓΩ ΗΜ ΕΙ ΤΟ ΦΟΣ ΤΟΥ ΚΟΣΜΟΥ Ο ΑΚΟΛΟΥΘΩΝ ΕΜΟΙ... (Јован VIII, 12). Тој е облечен во темноцрвен хитон со златен клавус и син химатион. Десно е претставена Богородица (ΜΗΡ ΘΥ) со молитвено подадени раце кон него.³³ Истата положба на рацете ја има и св. Јован Претеча (Ο ΑΓΙΟΣ ΙΩ ΠΡΟΔΡΟΜΟΣ), кој е прикажан лево од Христос. Групата на апостолиите зад Богородица е предводена од апостолот Петар (Ο ΑΓΙΟΣ ΠΕΤΡΟΣ), зад кого е св. Јован Богослов (Ο ΑΓΙΟΣ ΙΩ Ο ΘΕΟΛΟΓΟΣ). Потоа следуваат Марко (Ο ΑΓΙΟΣ ΜΑΡΚΟΣ), Андреја (Ο ΑΓΙΟΣ ΑΝΔΡΕ), Јаков (Ο ΑΓΙΟΣ ΙΑΚΩΒΟΣ) и Тома (Ο ΑΓΙΟΣ ΘΟΜ). Зад св. Јован Претеча

е насликано допојасјето на апостолот Павле (Ο ΑΓΙΟΣ ΠΑΥΛΟΣ). По него се прикажани апостолиите Матеј (Ο ΑΓΙΟΣ ΜΑΘΕΟΣ), Лука (Ο ΑΓΙΟΣ ΛΥΚ), Симон (Ο ΑΓΙΟΣ ΣΥΜΩΝ), Вартоломеј (Ο ΑΓΙΟΣ ΒΑΡΘΟΛΟΜΕΣ) и Филип (Ο ΑΓΙΟΣ ΦΙΛΙΠΟΣ). Освен св. Петар, кој во левата рака држи полуотворен свиток со испишан текст, останатите апостоли држат затворени книги или затворени свитоци (сл. 7). Фигурите се претставени допојасно и со истиот редослед и на Чинот од Бучин³⁴ и на нецелосниот Деисисен чин од Византискиот музеј во Костур.³⁵

Симнувањето на св. Дух

Празничната икона е изработена од монолитна буква штица и поделена е на три лачно поврзани дела со две столпчиња (37,5 x 68 x 3,5 см).³⁶ Во средишното пошироко поле е насликано Симнувањето на св. Дух/Педесетница (Η ΠΕΝΤΗΚΟΣΤΗ). На левата и десната страна се прикажани стоечките фигури на св. Симеон Немања (ΣΤΥ ΣΙΜΕΩΝ) со натпис на црковнословенски јазик и св. Сава Српски (Ο ΑΓΙΟΣ САВА Ο СРВОС) обележан со натпис на црковногрчки јазик. На површината помеѓу левото и централното поле е натписот во кој се споменува приложникот Димитар од село

³¹ Сп. Машниќ М.М., *Манастирот Ореоец*, Скопје 2007, 79.

³² Рег. бр: 126 (РЗСК/НУ НКЦ - Скопје); рег. бр. 2244 (НУ Завод и Музеј - Битола).

³³ За гестовите на Богородица, в. Djordjević I.M., Marković M., *nav. delo*, 13-47, 14 (особено: заб. 5).

³⁴ Сп. Машниќ М.М., *Јован Зограф и неговата уметничка активност*, 75.

³⁵ Истата, *Три прилози за проучување на иконописни дела*, 131-132, сл. 7.

³⁶ Рег. бр: 124 (РЗСК/НУ НКЦ - Скопје); рег. бр. 2242 (НУ Завод и Музеј - Битола).



Сл. 9 Успението на Богородица, празнична икона

Леуново: † ПОМЕНН Г(ОСПОД)Н РАБА СВОЕГО ДМИТРА ѿ
СЕЛ(О) ЛЕУНОВО³⁷

Во централното поле се прикажани дванаесетте апостоли со затворени книги и свитоци во рацете, седнати на скалесто поставена екседра. Во горниот дел се симнуваат зраците на св. Дух, а во централната лунета е насликана царската претстава како персонификација на Космосот (О КО[Σ]ΜΟC) со отворена круна на главата, која во рацете држи дванаесет затворени свитоци (сл. 8).

Непосредна аналогија на оваа икона наоѓаме во истовидната икона од Слеченскиот манастир³⁸ и на истата сцена во фреско-техника од источниот ѕид на топличката припрага.³⁹ Претставите на двајцата српски светители се идентични со нивните фигури од првата зона на источниот ѕид во припрагата на Топличкиот манастир.⁴⁰

³⁷ Ljubinković R., *nav.delo*, 127; Балабанов К., *Нови податоци*, 14; Расолкоска-Николовска З., *Топличкиот манастир*, 327.

³⁸ Слеченската икона е исечена по формата на средниот релјефен лак и се претпоставува дека на неа првобитно биле прикажани и двајцата српски светители, сп. Поповска-Коробар В., *Иконите од Музејот на Македонија*, Скопје 2004, 231, сл. 30.

³⁹ Митревски Н., *нав. дело*, ск. на стр. 100.

⁴⁰ Сп. Грозданов Ц., *Портретите на светителите во Македонија од IX - XVIII век*, Скопје 1983, 101; Истиот, *Свети Симеон Немања и свети Сава у сликарској тематици у Македонији (XIV - XVII век)*, Зборник радова „Стефан Немања - Свети Симеон Мироточиви, историја и предање“, Научни скупови САНУ, књ. XCIV, Одељење историских наука, књ. 26, Београд 2000, 337-338.

Во литературата долго време се сметало дека автор на двете икони е Димитар од село Леуново,⁴¹ особено поради почетната формула „Помени Господи...“, која ја применуваат авторите,⁴² за разлика од „Прими Моление...“, која, пак, се однесува на ктиторите/приложниците.⁴³ Меѓутоа, одамна е исказано мислењето дека Димитар од Леуново не бил сликар, туку приложник.⁴⁴ Можеби името на Димитар треба да се доведе во врска со семејството Чардаклии, за кои се смета дека се грижеле за Топличкиот манастир околу два века и

⁴¹ Коцо Д., *Кoj е ктиторот Дмитр од Топличкиот манастир*, Гласник на ИНИ, Година I, бр. 1, Скопје 1957, 65-67; Балабанов К., Николовски А., Корнаков Д., *Споменици на културата во СР Македонија*, Скопје 1971, 142; Valabanov K., *Ikone iz Makedonije*, Zagreb 1987, 101; Истиот, *Иконите во Македонија*, 171; Расолкоска-Николовска З., *Топличкиот манастир*, 327-328.

⁴² Сп. Мандић С., „Свилен покров за дар манастиру“, во: Истиот, *Древник. Записи конзерватора*, Београд 1975, 65-69.

⁴³ Истиот, „Моленије рабе божије монахиње Анастасије“, во: Истиот, *Древник. Записи конзерватора*, Београд 1975, 48-64, 53-59. Сличен пример со топличкиот е молението од наддверието на иконостасот на црквата Св. Никола во с. Трново, Крива Паланка (сп. Машниќ М.М., *Црквата во с. Трново - еден пример на духовниот стремеж на епохата*, Културен живот 2/93, Скопје 1993, 42) и ктиторскиот натпис и ктиторската композиција од манастирот Матка (в. Суботиќ Г., *Охридската сликарска школа од XV век*, Охрид 1980, 142, особено: заб. 198).

⁴⁴ Грозданов Ц., „Охридскиот архиепископ Прохор и неговата дејност“, во: Истиот, *Студии за охридскиот живопис*, Скопје 1990, 156, заб. 41.

кои поседувале имоти во Србија, Леуново, Маврово, Никифорово и во Тетовската нахија.⁴⁵ Немајќи други податоци што би ја поткрепиле нашата претпоставка, залагањето и поврзаноста на Димитар од Леуново за Топличкиот манастир и понатаму остануваат неразрешени.

Успението на Богородица

Празничната икона на која е претставено Успението на Богородица е изработена во иста техника и на истиот начин како и претходната икона (37,2 x 68 x 3,5 см).⁴⁶ Во централното пошироко поле е насликано Успението на Богородица (ΚΟΙΜΗΣΙΣ ΤΗΣ Θ(ΕΟΤΟ)ΚΟΥ), а на страничните потесни полиња се наоѓаат стоечките претстави на Јован Дамаскин (Ο ΑΓΙΟΣ ΙΩ Ο ΔΑΜΑΣΚΗΝΟΣ) од левата и Козма Мајумски/Поет (Ο ΑΓΙΟΣ ΚΟΣΜΑ Ο Π(Ο)ΙΗΤΗΣ) од десната страна. На површината помеѓу левото и централното поле е натписот што го содржи името на приложникот Димитар од село Леуново: † ΠΟΜΕΝΗ Γ(ΟСПΟД)Η ΓΑΒΡΙΑ ΣΒΟΕΓΟ ΔΜΗΤΡΑ Ω ΣΕΛ(Ο) ΛΕΒΥΝΟ(Β)Ο⁴⁷

Во центарот на сцената е одарот на кој лежи Богородица со прекрстени раце на градите, а главата ѝ е положена на црвено перниче. Централно зад одарот е прикажан Христос облечен во златникав химатион, со повиено новороденче во прекриените раце, како симбол на душата на својата мајка. Тој е прикажан во тричетвртински став, поставен во мандорла со прекршен лак.⁴⁸ Од неговата лева и десна страна има по еден ангел со прекриени раце, зад кои има по еден архијереј. Двајцата ар-

хијереи може да се идентификуваат како св. Еро-теј Атински, прикажан како старец со седа коса и кратка заоблена брада и св. Тимотеј Ефески со кафена кадрава коса и долга брада.⁴⁹ Околу одарот се распоредени дванаесетте апостоли. Во преден план е насликан архангелот Михаил во лет, кој со меч замавнува кон фигурата на еретикот Еуфониј, чии отсечени раце останале на одарот. Пред одарот се насликани два свеќника со запалени свеќи, а во заднината е сликана архитектура (сл. 9). Отсуствуваат претставите на жените што веројатно се должи на помалиот расположлив простор.

Палестинските монаси се прикажани според упатството дадено во Ерминијата: на десната страна е св. Јован Дамаскин, а на левата е Козма Мајумски.⁵⁰ Двајцата химнографи во рацете држат развиени свитоци на кои се испишани самогласни стихирни посветени на Богородица коишто во црковната химнографија се водат под „непознат автор“.⁵¹ На свитокот на св. Јован Дамаскин е испишано: ΟΤΕ ΕΞΑΙΔΙΜΗΣ(ΑΣ) Θ(ΕΟΤΟ)ΚΕ ΠΑΡΘΕΝΕ ΠΡΟΣ ΤΟΝ ΕΚ Σ(Ο)Υ..., додека на свитокот на св. Козма Мајумски се чита текстот: ΤΗ ΑΘΑΝΑΤΩ Σ(Ο) Υ ΚΟΙΜΗΣΙ(С) Ο ΘΕΟΤΟΚΕ Μ(ΗΤΗΡ)... Во денешната богослужбена пракса, според Типикот на свети Сава, «Ὁτε ἐξεδήμησας Θεοτόκε Παρθένε» се пее како славник на стиховните стихирни од вечерната, а «Τῆ ἄθανάτῳ σου Κοιμήσει» како славник на хвалитните стихирни од утрената.⁵² Интересно е тоа што св. Јован Дамаскин е всушност автор на друга самогласна стихира «Ὁ πανάμωμος νύμφη, καὶ Μήτηρ»,⁵³ додека св. Козма Мајумски нема напишано самогласни стихирни.⁵⁴

⁴⁵ Сп. Милојевић М.С., *Наши манастири и калуѓерство*, Београд 1881, репринт издање Београд 1997, 24 (http://www.promacedonia.org/serb/mm4/milojevich_nashi_manastiri.pdf), (посетено на: 09.09.2019).

⁴⁶ Рег. бр: 125 (РЗСК/НУ НКЦ - Скопје); рег. бр. 2243 (НУ Завод и Музеј - Битола).

⁴⁷ Ljubinković R., *nav.delo*, 127; Балабанов К., *Нови податоци*, 14; Расолкоска-Николовска З., *Топличкиот манастир*, 327.

⁴⁸ За прекршените лакови, особено во сцените Успение на Богородица, меѓу кои е и топличката икона, в. Серафимова А., Спахиу Ј., *Нова власт – друга вера – прилог проучавању исламских утицаја на поствизантијску уметност*, Саопштења 45, Београд 2013, 173-174, сл. 7а-с; Истите, *Нова власт – друга вера: исламски влијанија во поствизантиското сликарство во османска Македонија*, Сборник в чест на 80-годишнината на професор протопрезвитер д-р Николай Шиваров, Велико Трново 2014, 306-307, сл. 7а-7в; Истите, *Прилог кон проучувањата на исламските влијанија во поствизантиското сликарство во османска Македонија*, Прилози од четвртиот меѓународен конгрес Исламската цивилизација на Балканот, Скопје, Македонија, 13-17 октомври 2010, Истанбул 2015, 31 (со примери и литература).

⁴⁹ Поопширно за изворите и типологијата на архијереите во рамките на Успението Богородичино, в. Walter Ch., *Three Notes on the Iconography of Dionysius*, REB 48, Paris 1990, 260-268.

⁵⁰ Denys de Fournia, *nav. delo*, 277; Медић М., *Стари сликарски приручници III*, 373.

⁵¹ Сп. Ιεροδιακόνου Ανατολίου (Antonio) Lazeski, *Τα ιδιόμελα της εορτής της Κοιμήσεως της Θεοτόκου στην Βυζαντινή και Μεταβυζαντινή μελοποιία*, Αριστοτέλειο Πανεπιστήμιο Θεσσαλονίκης, Θεολογική Σχολή, Τμήμα Ποιμαντικής και Κοινωνικής Θεολογίας, Θεσσαλονίκη 2017, 57-60 (<http://ikee.lib.auth.gr/record/299768?ln=en>).

⁵² Исто, 34-36. Во црквата Богородица Олимпотиса во Еласон хвалителната стихира од утрената е испишана во свитокот на св. Козма Мајумски, сп. Архимандрит Кукијарис С., *Текстови натписа на представама Успења Богородичиног у византијској уметности*, Зограф 38, Београд 2014, 147.

⁵³ Ιεροδιακόνου Ανατολίου, *Τα ιδιόμελα της εορτής της Κοιμήσεως της Θεοτόκου*, 63.

⁵⁴ Ја користам оваа пригода да изразам особена благодарност кон јероѓаконот Анатолиј (Антоние) Лазески од Бигорскиот манастир кој ми овозможи увид во



Сл. 10 Иконостасен крст

Стилска и иконографска паралела наоѓаме на истовидната икона од Слеченскиот манастир, денес во Музејот на Македонија,⁵⁵ а постојат сличности и со монументалната сцена од запад-

неговиот магистерски труд и кој сподели драгоцен податоци за стиховните стихире.

⁵⁵ Сп. Балабанов К., *Кој е автор на иконата Успение Богородичино од Уметничката галерија во Скопје*, Весник на Музејско-конзерваторското друштво на НР Македонија III/3-4, Скопје 1955, 67-73; Истиот, *Иконите во Македонија*, 159; Поповска-Коробар В., *Иконите од Музејот на Македонија*, 231-232-сл. 31.

⁵⁶ Спахиу Ј., *Празничните сцени во Топличкиот манастир*, 347-349.

ниот сид на топличкиот наос.⁵⁶ Аналогии за иконографијата на иконата Успение на Богородица со двајцата светители има на иконите од раниот XV век од колекцијата Канелопулос во Атина и во црквата Св. Ана во Бер (Верија).⁵⁷ Зографот Јован од Грамоста го користи прекршениот лак и во нецелосниот Деисисен чин од Византискиот музеј во Костур, каде што допојасните фигури се врамени со сликана црвена бордура во таква форма.⁵⁸ Интересно е што специфичното решение

⁵⁷ Сп. Поповска-Коробар В., *Иконите од Музејот на Македонија*, 231.

⁵⁸ Машник М.М., *Три прилози за проучување на иконописни дела*, 132.



Сл. 11 Претпоставена реконструкција на топличкиот иконостас

на двете празнични икони поделени на три лачно поврзани делови со две столпчиња наликува на внатрешноста на топличката црква поделена на три траеви од кои централниот е поширок од страничните и кои се поврзани со потпорни лацци.⁵⁹

⁵⁹ За архитектурата и внатрешната организација на

Празничните икони Симнувањето на св. Дух и Успението на Богородица, кои го заокружуваат комплетот икони од Топличкиот манастир и кои се атрибуирани на зографот Јован од Грамоста,

топличката црква, в. Спахиу Ј., *Сликаството во наосот на црквата Свети Никола*, 29-33.

се смета дека биле поставени над премините на иконостасот.⁶⁰ Вообичаено, над централниот и страничните премини се поставуваат наддверја. Најчесто тие во долниот дел се конкавни т.е. заоблени навнатре што не е случај со двете топлички икони. Дилемата околу нивната местоположба не наведува на претпоставката дека двете икони можеби биле поставени на иконостасот од северниот параклис.⁶¹

Иконостасен крст

Во топличката црква се наоѓа целосно зачуваниот оригинален иконостасен крст на кој е насликано Распетието Христово, поставен на врвот од новиот иконостас. Се смета дека на иконостасот првобитно бил поставен друг крст, кој бил со помали димензии од сегашниот.⁶² Иконостасниот крст лежи на палмовидно подножје на чишто краеве се поставени две придружни икони. Палмовидните краци се изработени во плитка резба. Резбата е со стилизирана флорална и геометриска орнаментика, изведена во вид на цветен ластар од петолистен крин, што тече низ целата должина на крстот и придружните икони. На надворешната страна на краците од крстот има по пет стилизирани палмети со завршок во вид на шишарка. Од внатрешната страна крстот е обрабен со ниска од зрна. Истата декорација е застапена и на двете придружни икони.

На крстот е насликан Христос со тенко извиено тело, со зафрлена глава на десното рамо и трнов венец. Над насликаниот крст се прикажани Сонцето во црвена (с.) и Месечината во сина боја (ј.). На краците од крстот коишто завршуваат во облик на трилист се насликани симболите на четворицата евангелисти: на горниот крак е орелот - Јован (ΙΩ), на десниот е претставата на телето, симбол на евангелистот Лука, на левиот крак е насликан лав, кој го симболизира Марко (ΜΡ) и на долниот крак е ангелот - Матеј (ΜΑ). На придружните икони се фигурите на Богородица (с.) и апостолот Јован (ј.). Богородица (ΜΗΡ ΘΥ), об-

⁶⁰ Р. Љубинковиќ смета дека двете празнични икони претставуваат наддверја, коишто биле поставени над северниот премин и над Царските двери, сп. Ljubinković R., *nav. delo*, 126-127.

⁶¹ Спахиу Ј., *Сликаството во наосот на црквата Свети Никола*, 121.

⁶² Ваквата констатација е произлезена од истражувачките зафати со чијашто помош е утврдено дека денешниот иконостас припаѓа на втората фаза од поставувањето на иконостасот, в. Д. Николовски, *Нови сознанија за неколку резбарски и иконописни дела*, Културно наследство 30-31/2004-2005, Скопје 2006, 110, заб. 27.

лечена во син фустан и темноцрвен мафорион, е свртена кон распнатиот Син, а со рацете го покрива лицето во знак на тага. Апостолот Јован (ΙΩ), кој исто така е свртен кон распнатиот учител, е облечен во црвен хитон и темнозелен химатион. Тој со левата рака го придржува химатионот, а со десната го покрива лицето. Заднината на крстот е златна, додека на паноата е поделена на два дела: горниот што зафаќа поголем простор е златен, а подножјето е темнозелено (сл. 10).⁶³

Големиот крст припаѓа на групата познати иконостасни крстови настанати од средината на XVI век кои се поврзуваат со иста резбарска работилница и се карактеристични само за ова поднебје.⁶⁴ Со слично решение, особено на подножјето, се иконостасните крстови од манастирите Слечче,⁶⁵ Горни Манастирец,⁶⁶ Полошки (единствен точно датиран со натпис во 1584 година),⁶⁷ Ореоечки,⁶⁸ Сливнички,⁶⁹ како и од Бигорскиот манастир,⁷⁰ а

⁶³ Спахиу Ј., *Сликаството во наосот на црквата Свети Никола*, 121-123.

⁶⁴ Поопширно за крстовите, в. Ћоровић-Љубинковиќ М., *Средњеveковни дуборез у источним областима Југославије*, Београд 1965, 60-63, 94-96; Серафимова А., „Прилог проучавању иконостасних крстова на Балкану“, во: Манастир Црна ријека и Свети Петар Коришки, Приштина-Београд 1998, 159-160.

⁶⁵ Постолјата на двата иконостасни крста од Слечче не се зачувани, меѓутоа, се претпоставува дека тие биле со истата палмовидна форма, в. кај: Расолко-ска-Николовска З., *Творештвото на сликарот Онуфриј Аргитис во Македонија*, ЗСУММ 3, Скопје 2003, 126-141 (со постарата литература).

⁶⁶ Иконостасниот крст од Горни Манастирец е зачуван без Распетието, но подножјето и придружните икони кои му се атрибуирани на зографот Онуфриј од Аргос, се вбројуваат во истата група/работилница, сп. Машник М.М., *Две новоатрибуирани дела на големите сликари од XVI век, Онуфриј од Аргос и Јован од Грамоста*, ЗСУММ 3, Скопје 2001, 143-147, сл. 1-2.

⁶⁷ Сп. Поповска-Коробар В., *Белешки за иконостасот од црквата Свети Ѓорѓи Полошки*, Културен живот 1/97, Година XLII, Скопје 1997, 47-54; Истата, *Икони од Музејот на Македонија*, кат. 42-43.

⁶⁸ Машник М.М., *Иконостасот од Ореоечкиот манастир Свети Никола*, Тематски зборник на трудови I, Скопје 1996, 29-45; Истата, *Манастирот Ореоец*, 79.

⁶⁹ Поповска-Коробар В., *Сликаството во Сливничкиот манастир Света Богородица*, Докторска дисертација, Филозофски факултет – Скопје, Скопје 2008, 146-149.

⁷⁰ Тричковска Ј., „Иконописот во Бигорскиот манастир од времето пред обновувањето во 1800 година“, во: Група автори, *Манастир Свети Јован Бигорски*, Скопје 1994, 179, сл. 5-7, црт. 1; Поповска-Коробар В., *Иконостасот на Бигорскиот манастир во XVI – XVII век – претпоставена реконструкција* -, Патримониум. МК 12, Скопје 2014, 254-255, сл. 15.

со нешто поинаква но сродна изработка, се подоцнежните иконостасни крстови од Трескавец, Зрзе,⁷¹ Карпино (1607) и Трново (1605).⁷² Топличкиот крст според начинот на изработка на резбата е најблизок до оној од Горни Манастирец.⁷³ Сликаството, пак, не е современо со останатите икони од Топличкиот манастир, кои се атрибуирани на зографот Јован од Грамоста.⁷⁴ Според стилските карактеристики авторот на Распетието е поблизок до зографот Онуфриј од Аргос, но се претпоставува дека се работи за друг сликар.⁷⁵ Според овие податоци топличкиот иконостасен крст се датира од петтата⁷⁶ до седмата деценија на XVI век.⁷⁷

Оригинално централно наддверие е со правоаголна форма, додека долната страна е полукружна. Украсено е со преплет од растителни мотиви изведени во резба, во комбинација со позлата и црвена боја. Во поствизантскиот период на наддверијата најчесто се слика Недремано око или некоја друга претстава/композиција.⁷⁸ Оттука, се чини дека топличкото наддверие било додадено подоцна и секундарно е употребено и инкорпорирано и во новиот иконостас. За северното наддверие и за Царските двери од Топличкиот манастир, пак, нема никакви податоци, ниту какви било траги.

За топличките икони што му се атрибуираат на зографот Јован од Грамоста е искажано мислењето дека тие се „минијатурна транспозиција на сликарските сфаќања и знаења што ги применил авторот во живописот.“⁷⁹ Воочената разбирлива разлика помеѓу двата медиума се однесува на прецизната обработка на деталите и користењето на тенки и меки намази, што е во согласност со помалиот расположлив простор на иконите, додека општата концепција на композицијата и фигурите е изведена идентично како во фрескоживописот.

⁷¹ Поповска-Коробар В., *Сликаството во Сливничкиот манастир*, 149.

⁷² Машниќ М.М., *Три прилози за проучување на иконописни дела*, 121-134, сл. 3-4, сл. 11-12.

⁷³ На големата сличност помеѓу двата крста укажува: Поповска-Коробар В., *Сликаството во Сливничкиот манастир*, 147, заб. 3.

⁷⁴ Николовски Д., *нав. дело*, 110 (со литература).

⁷⁵ В. Поповска-Коробар, *Сликаството во Сливничкиот манастир*, 147, заб. 3.

⁷⁶ Исто.

⁷⁷ Сп. Машниќ М.М., *Иконостасот од Ореоечкиот манастир*, 44; Николовски Д., *нав. дело*, 111.

⁷⁸ Бабић Г., *нав. дело*, 26-27; Поповска-Коробар В., *Сликаството во Сливничкиот манастир*, 144-145.

⁷⁹ Ljubinković R., *нав. дело*, 129.

Допојасните претстави на Исус Христос Спасител, Богородица Одигитрија и св. Никола од топличките престолни икони се претставени на златна заднина. Нивните монограми се испишани во два цинобер медалјони исполнети со минуциозно изведени флорални мотиви. Кружниците на ореолите се исполнети со трилисни орнаменти во техника на исчукување.

Овалните лица се моделирани со благи премини од темномаслинеста основа до светлоокерна, која на образите завршува со руменило. Крупните бадемести очи се изразито светли, носот долг и прав, а устата мала. Како и во фрескоживописот, горниот очен капак и работ на долниот дел на носот се извлечени со црвеникава линија. Околу очите, носот и устата се нанесени бели тенки линии. Аркадите на Исус Христос и на св. Никола се изведени со истакнување на мускулот меѓу веѓите, кој има срцевиден облик од два сегмента, што е окарактеризирано како постапка блиска на сликарските разбирања на епирските мајстори.⁸⁰ Лицето на Богородица е долгнавесто и нежно, а поради благото свртување десната веѓа е подолга и има облик на срп. Коренот на носот меѓу веѓите е истакнат со „U“ линија.

Петнаесетте допојасни фигури што го сочинуваат Деисисот со апостолите, се насликани врз двобојна заднина, во горниот дел златна и во долниот темнозелена. Сите претстави се прикажани со препознатливи и индивидуализирани физиономии.

Успешното владеење со композицискиот третман и на помали површини се гледа на двете празнични икони Симнувањето на св. Дух и Успението на Богородица. Единствен недостаток забележуваме во пропорциите на четирите странични, стоечки фигури (св. Симеон Немања, св. Сава Српски, св. Јован Дамаскин и св. Козма Мајумски).

Испишувањето на натписите на иконите, но и на фреските, зографот Јован од Грамоста го изведува со паралелна употреба на црковнословенскиот и црковногрчкиот јазик, карактеристично обележје на т.н. костурската сликарска школа од втората половина на XV век.⁸¹ Сите текстови се испишани со убави букви, а црковнословенските со коректна јазична доследност во ресавска редакција, што е карактеристично за слепченскиот препишувачки центар.⁸² Во науката сè уште не

⁸⁰ Сп. Машниќ М.М., *Јован Зограф и неговата уметничка активност*, 74.

⁸¹ Радојчић С., *Једна сликарска школа из друге половине XV века*, ЗЛУ 1, Нови Сад 1965, 75.

⁸² Грозданов Ц., „Охридскиот архиепископ Прохор и неговата дејност“, во: Истиот, *Студии за охридскиот*

постојат конкретни одговори на прашањето дали натписите ги испишувале самите сликари или, пак, посебен пишуваач-калиграф.⁸³ Меѓутоа, на сите потпишани и атрибуирани дела на зографот Јован од Грамоста го забележуваме истиот ракопис подеднакво и во двата медиума, така што очигледно тој самиот ги испишувал натписите.

За разлика од иконописните дела што му се атрибуираат на зографот Јован од Грамоста, Христос од Распетието на иконостасниот крст и фигурите на Богородица и апостолот Јован од придружните икони се карактеризираат со цртеж изведен со нагласен графицистички пристап, а колоритот е многу скуден и ладен.

Топличкиот иконостас припаѓал на групата двокатни иконостаси со три престолни икони, Деисисен чин и иконостасен крст на врвот. Покрај

централниот премин, имал и страничен т.е. северен премин кој веројатно бил затворен со катапетазма. Во цртежот преземен од документацијата во ИНДОК центарот на НУ НКЦ – Скопје (сл. 11) е предложена реконструкција на иконостасот во која иконите Симнување на св. Дух и Успение на Богородица се поставени над централниот и северниот премин. За жал, ниту иконостасот од Слеченскиот манастир од каде потекнуваат двете аналогни празнични икони не е зачуван во својата изворна форма и оттука немаме сведоштво за нивната местоположба. Сметаме дека овие две икони биле поставени на олтарната преграда во северниот топлички параклис, додека на централниот и северниот премин на топличкиот иконостас имало наддверја.

живопис, Скопје 1990, 154; Георгиевски М., *Македонското книжевно наследство од XI – XVIII век*, Скопје 1979, 129.

⁸³ Искажана е претпоставката дека веројатно посебен пишуваач-калиграф, кој бил член на истото зографско ателје, ги испишувал натписите на фреските, сп. Поповска-Коробар В., *Кон атрибуцијата на живописот во црквата на Слимничкиот манастир*, ЗСУММ 2, Скопје 1996, 231. С. Габелиќ смета дека во Лесновскиот манастир, фрескосликарите се автори и на натписите (в. Габелиќ С., *Исписивачи натписа на фрескама - живописци или писари?*, во: *Словенско средновековно наслеђе*, Београд 2002, 115-127.

* Потекло на илустрациите: Владо Кипријановски (сл. 1), Оливера Макријевска (сл. 3-9), Дарко Николовски (сл. 10), НУ НКЦ – Скопје (сл. 2; сл. 11 – обработка Владимир Јанчевски), Јехона Спахиу Јанчевска (црт. I).

Jehona SPAHIU JANCHEVSKA

**THE ICONOSTASIS IN THE CHURCH OF ST. NICHOLAS IN
THE MONASTERY OF TOPLICA (16th CENTURY)**

Summary

The original iconostasis in the church of St. Nicholas in the Monastery of Toplica dating back to the 16th century has not been preserved, and a new construction has been created in its place. From the old iconostasis are preserved the bearing beam in the upper part of the construction, the kemeria and the Great Cross with the Crucifixion and the two accompanying icons/lypiras with the representations of the Mother of God and the Apostle John. The other authentic works originating from this church are the three despotic icons Jesus Christ the Savior, Holy Mother of God Hodegetria and St. Nicholas the Warm-hearted Protector, then the epistyle with the Great Deësis and the two feast icons The Descent of the Holy Spirit and the Dormition of the Holy Mother of God.

An inscription in the form of a prayer by the duke Dimitar (Pepik) and the year 1542/43 is inscribed on the despotic icon Jesus Christ the Savior, while the two feast icons indicate the name of another donor with the same name, Dimitar from the village of Leunovo. Dimitar from Leunovo has long been regarded as a painter of both icons, but according to stylistic and iconographic features the authorship of all icons

is attributed to the painter John from Grammosta, whose signature is inscribed on the crossbeam in the narthex of the church of St. Nicholas in the Monastery of Toplica (1535/36). In terms of dating, though only the icon of Jesus Christ the Savior is precisely dated in 1542/43, the year also applies to other icons from the Monastery of Toplica, except the iconostasis cross. The Great Cross belongs to a specific group of well-known iconostasis crosses from the mid-16th century that is associated with the same woodcarving workshop and is characteristic for this region only. The Great Cross is dated between the fifth to the seventh decade of the 16th century.

The iconostasis from the Monastery of Toplica belonged to the group of iconostases with two rows of icons on which were the three despotic icons, the Great Deësis and the Great Cross at the top. The two feast icons are believed to have been placed above the central and lateral entrances. However, we believe that these two icons were placed on the iconostasis in the North Parakklesion, while the central and the north entrance of the iconostasis had kemerias.